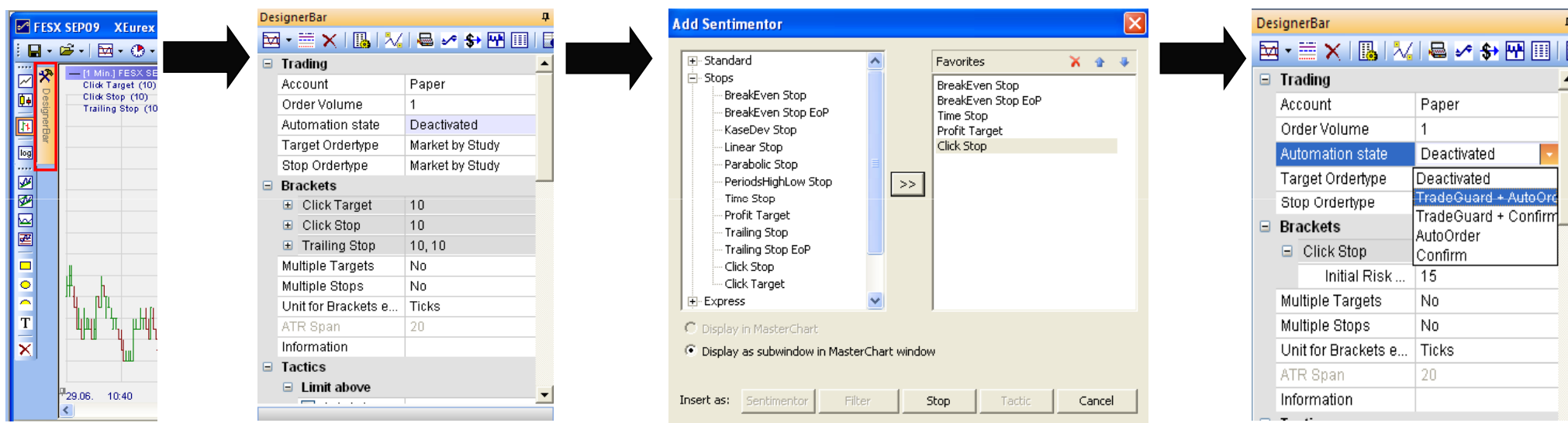




## Das Aktivieren der verschiedenen Stops\* in der WHS FutureStation

Info 1: Dieses Handbuch beschreibt die verschiedenen Stoparten der FutureStation und das implementieren klassischer Stopstrategien.

Info 2: Wenn mehrere Stops für dieselbe Position aktiviert sind und einer davon ausgeführt wird, löscht die WHS FutureStation die anderen Stops. Zum Beispiel: die „Bracket Order“. Nachdem eine Position eingegangen wurde, wird automatisch eine Stop und eine Limitorder zum Schutz um die Position aufgegeben. Dies gibt dem Trader die Sicherheit, immer beschützt zu sein. Wenn die Limitorder ausgeführt wird, wird der Stop gelöscht und umgekehrt.

Info 3: Im Fall von Multiple Stops, wird die WHS FutureStation immer den sichersten Stop wählen.



- Klicken Sie auf das Icon  - der Designer Dialog öffnet sich
- Klicken Sie auf das Icon  - das Feld Indikator hinzufügen öffnet sich
- Im Ordner "Stops"\* können Sie die unterschiedlichen Stops wählen.
- Wählen Sie "einfügen als Stop"
- Der gewählte Stop erscheint nun im Designerdialog und die Parameter können beliebig gewählt werden

\* Achtung: WHS FutureStation gebraucht das Wort "Stop" für alle Funktionen die eine Position automatisch schließen können. Dies sind zum einen die vielen Varianten von Stopordern, es kann jedoch z. B. eine Limitorder sein (ein Target/Take Profit, welches erreicht wurde)

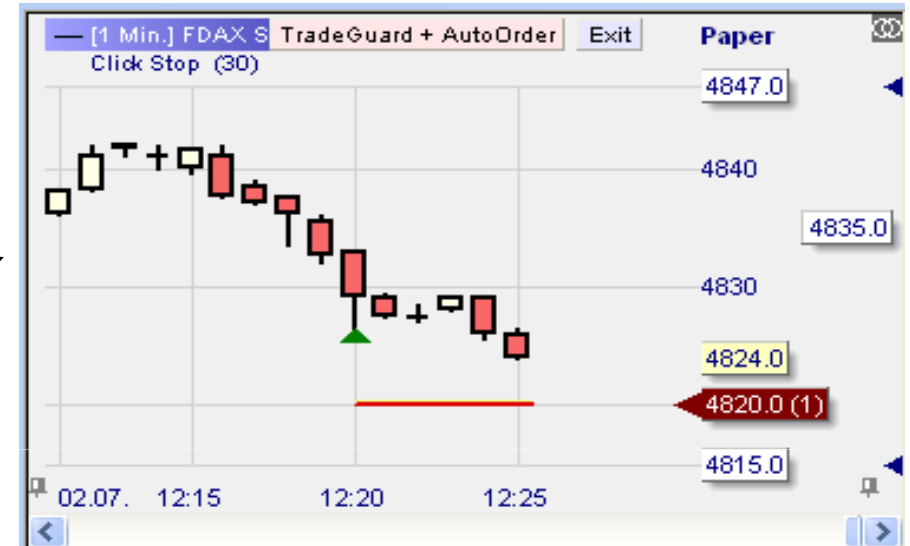
## Der „normale“ Stop (Click Stop)

DesignerBar

Account	Paper
Order Volume	1
Automation state	TradeGuard + Auto...
Target Ordertype	Limit
Stop Ordertype	Stop
<b>Brackets</b>	
Click Stop	30
Initial Risk ...	30
Multiple Targets	No
Multiple Stops	No
Unit for Brackets e...	Ticks
ATR Span	20
Information	

**LONG  
Position**

**SHORT  
Position**



- Ein fixer Stop zu einem vorher bestimmten Wert (Ticks oder Punkte) über/unter dem Einstiegspunkt.
- Der Stop kann direkt im Chart bewegt werden. Hierzu einfach die rote Linie, die die aktive Stop Order anzeigt, bewegen.
- Stops werden immer in rot, Limitorders in grün dargestellt.

# Trailing Stop

DesignerBar

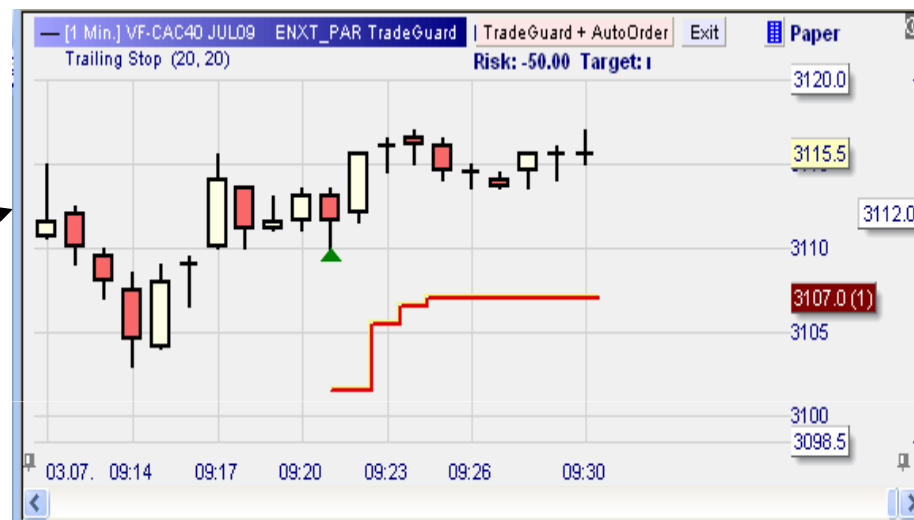
Trading

Account	Paper
Order Volume	1
Automation state	TradeGuard + A...
Target Ordertype	Limit
Stop Ordertype	Stop

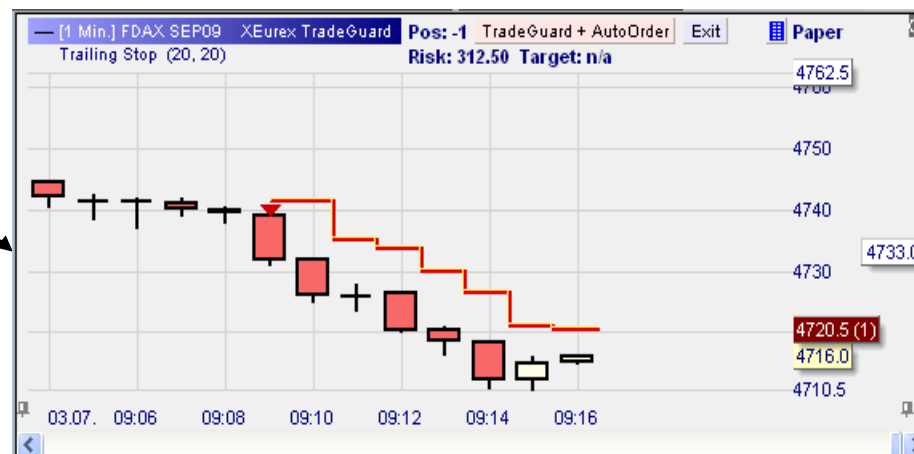
Brackets

Trailing Stop	20, 20
Stop Long: Ticks	20
Stop Short: Ticks	20

**LONG  
Position**



**SHORT  
Position**



- Ein Stop, der automatisch dem Marktpreis folgt, so lange sich dieser in Richtung des Traders entwickelt.
- Stop Long: Ticks = Abstand zum Marktpreis in Ticks für eine Shortposition.
- Stop Short: ticks = Abstand zum Marktpreis in Ticks für eine Longposition.

# Break Even Stop

DesignerBar

Account	Paper
Order Volume	1
Automation state	TradeGuard + /
Target Ordertype	Market by Study
Stop Ordertype	Market by Study
<b>Brackets</b>	
BreakEven Stop	20, 2
Initial Risk Ticks	20
BreakEven Ticks	2
Multiple Targets	No

**LONG  
Position**

**SHORT  
Position**

- Funktioniert wie ein Trailingstop, bleibt jedoch an einem festgelegten Punkt stehen.
- Initial Risk Ticks = Der Abstand zu Beginn des Trades
- BreakEven Ticks= Kann negativ oder positiv sein. Bis zu diesem Niveau wird der Stop nachziehen.
- Die Eingabe 0 deaktiviert das Break Even Niveau.



# Linear Stop

DesignerBar

Trading

Account	Paper
Order Volume	1
Automation state	TradeGuard + AutoOr...
Target Ordertype	Limit
Stop Ordertype	Stop

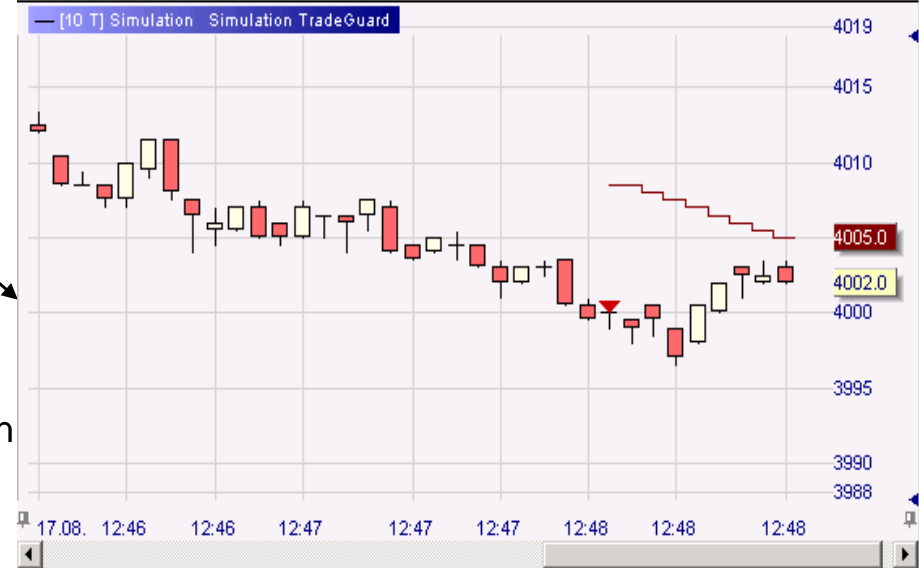
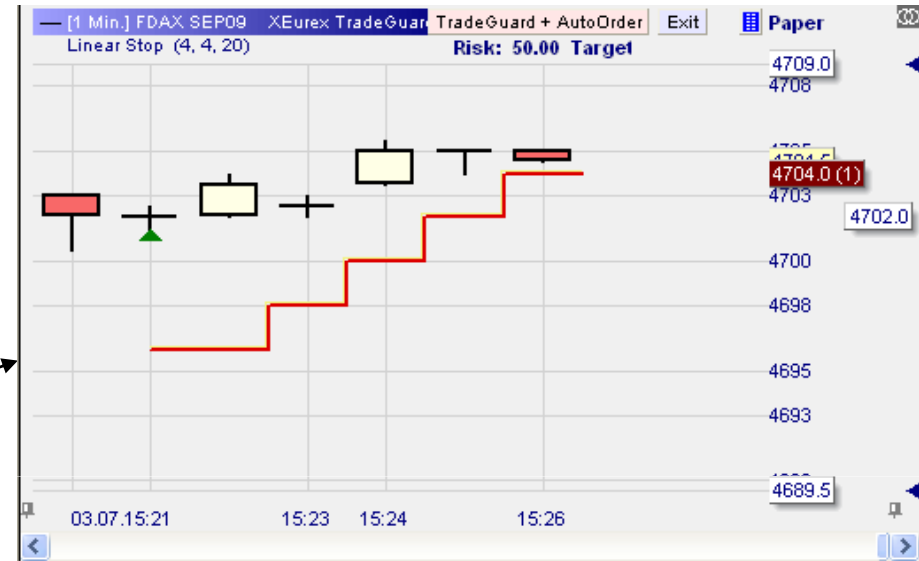
Brackets

Linear Stop	4.0, 4.0, 20
Long Gradient Ticks	4.0
Short Gradient Ticks	4.0
Offset Ticks	20

Multiple Targets: No

**LONG  
Position**

**SHORT  
Position**



- Ein Stop der sich mit jeder neuen Periode mit einer vorher festgelegten Steigung bewegt.
- Long/Short Gradient Ticks= beschreibt den fixen Wert, um den sich der Stop in jeder Periode bewegt.
- Offset Ticks= Der Abstand des Stops bei Eröffnung einer Position

# Time Stop

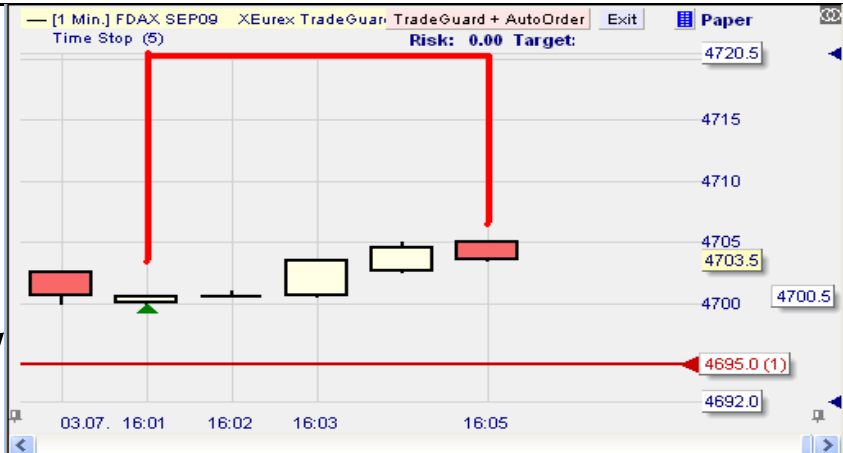
DesignerBar

Trading

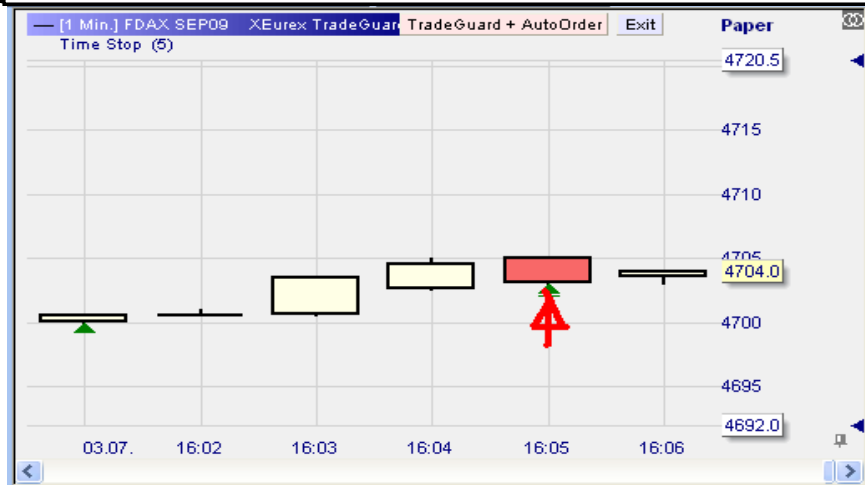
Account	Paper
Order Volume	1
Automation state	TradeGuard + AutoOr...
Target Ordertype	Limit
Stop Ordertype	Stop

Brackets

Time Stop	5
Max Periods	5
Multiple Targets	No
Multiple Stops	No
Unit for Brackets etc.	Ticks



Die Position und die Order sind für einen festgelegten Zeitraum (im Beispiel 5 Perioden) geöffnet bzw. aktiv. Sollte die Position nach dieser Zeit noch offen sein, wird sie geschlossen und der Stop gelöscht.

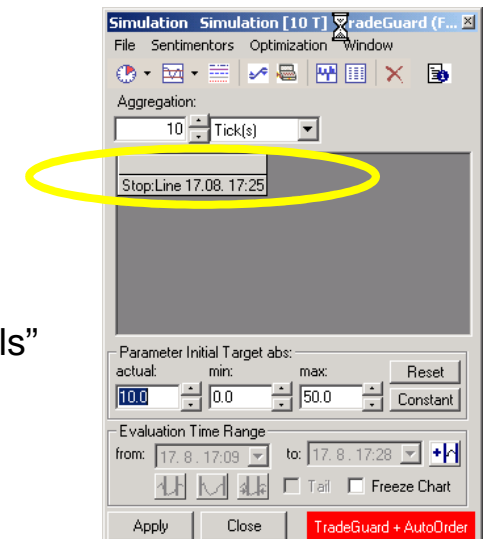


- Ein Stop der die Position automatisch nach n-Perioden schließt.
- Wird immer in Verbindung mit einem anderen Stop genutzt (z. B. Click Stop).

# Trendlinie als Stop



- Zeichnen Sie eine Trendlinie in den Chart.
- Sobald Sie diese gezeichnet haben, öffnet sich eine Menu. Wählen Sie "in die Zukunft verlängern". So wird die Trendlinie nach rechts verlängert. Dann wählen Sie: "Verwenden als" und wählen dann, ob Sie es als Long oder Shortstop benutzen möchten.
- Einmal aktiviert folgt der Stop der Trendlinie.



# Normaler Stop (Click stop) + Kursziel (Click target)

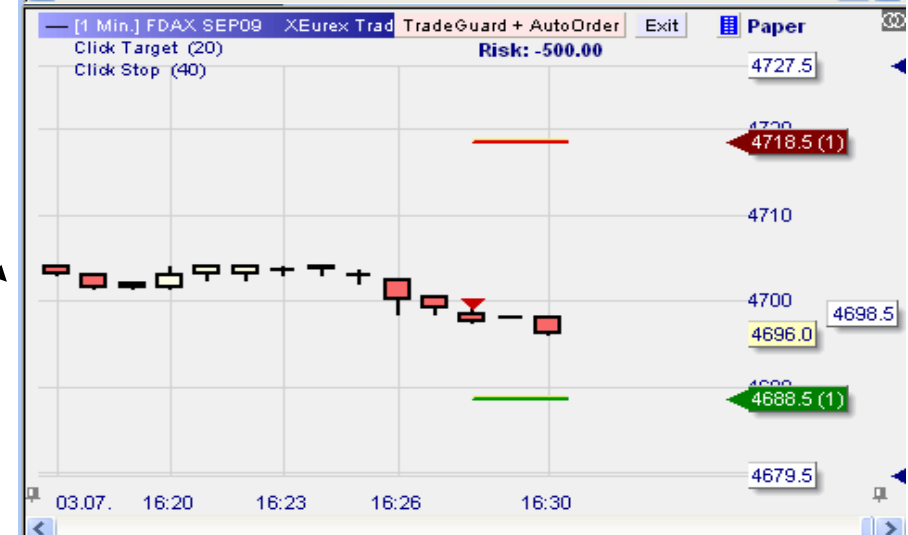
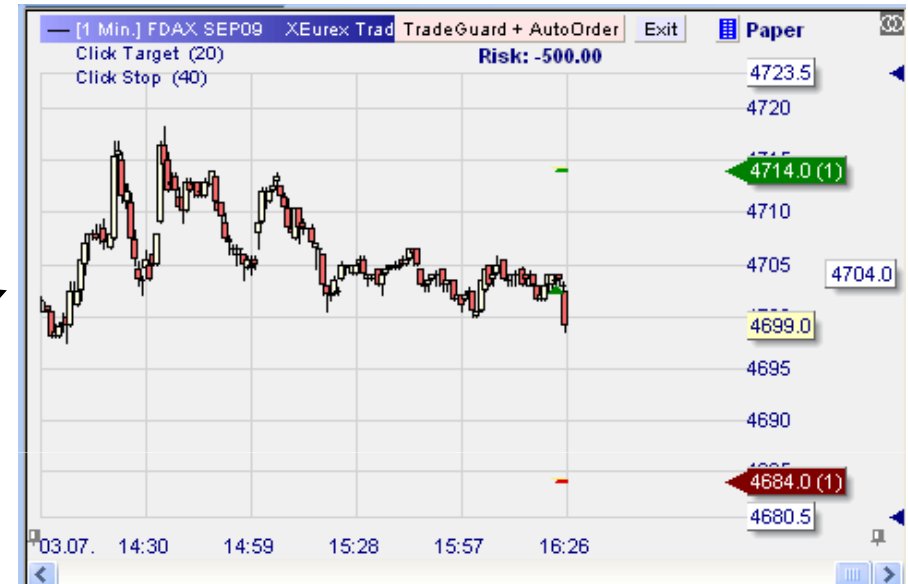
## Klassische Kombination

DesignerBar

Trading	
Account	Paper
Order Volume	1
Automation state	TradeGuard + Auto...
Target Ordertype	Limit
Stop Ordertype	Stop
Brackets	
Click Target	20
Initial Target Ticks	20
Click Stop	40
Initial Risk Ticks	40
Multiple Targets	No

**LONG  
Position**

**SHORT  
Position**



- Das Eröffnen einer Position führt zu zwei Orders: Ein Stop und ein Limit zum Schließen. Wenn eine der beiden ausgeführt wird, wird die andere automatisch gelöscht.
- Die aktiven Orders können im Chart bewegt werden.
- Diese Art ist im allgemeinen als „Bracket Order“ bekannt.

# Trailing Stop + Kursziel (Click Target)

**Klassische Kombination**

DesignerBar

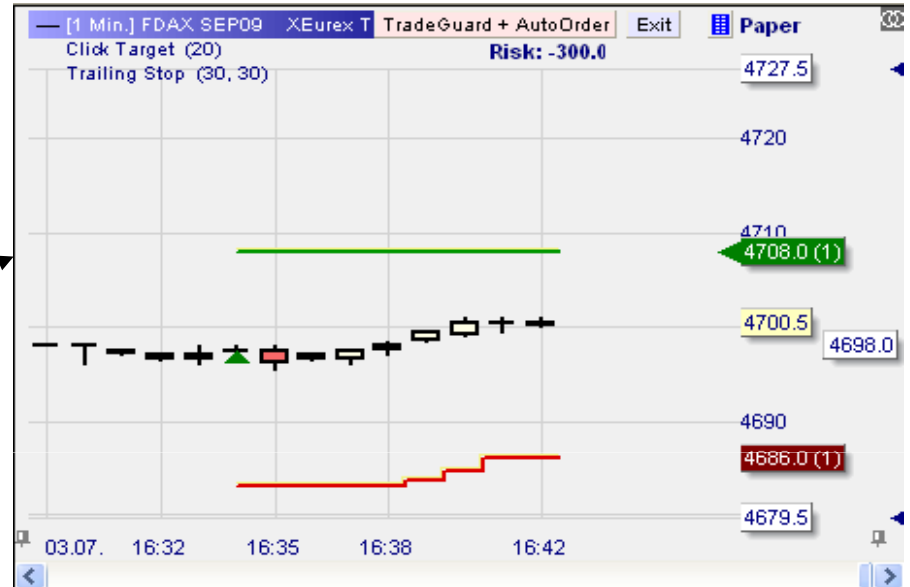
Trading

Account	Paper
Order Volume	1
Automation state	TradeGuard + AutoOrder
Target Ordertype	Limit
Stop Ordertype	Stop

Brackets

Click Target	20
Initial Target Ticks	20
Trailing Stop	30, 30
Stop Long: Ticks	30
Stop Short: Ticks	30

**LONG  
Position**



**SHORT  
Position**



- Anstatt ein Click Target zu benutzen, können Sie ebenfalls ein Profit Target benutzen. Der Unterschied ist, dass das Click Target im Chart bewegt werden kann, das Profit Target nicht. Also für diejenigen, die dazu neigen Ihr Limit herabzusetzen, ist das Profit Target die Lösung

# Trendlinien Stop + Kursziel (Click Target)

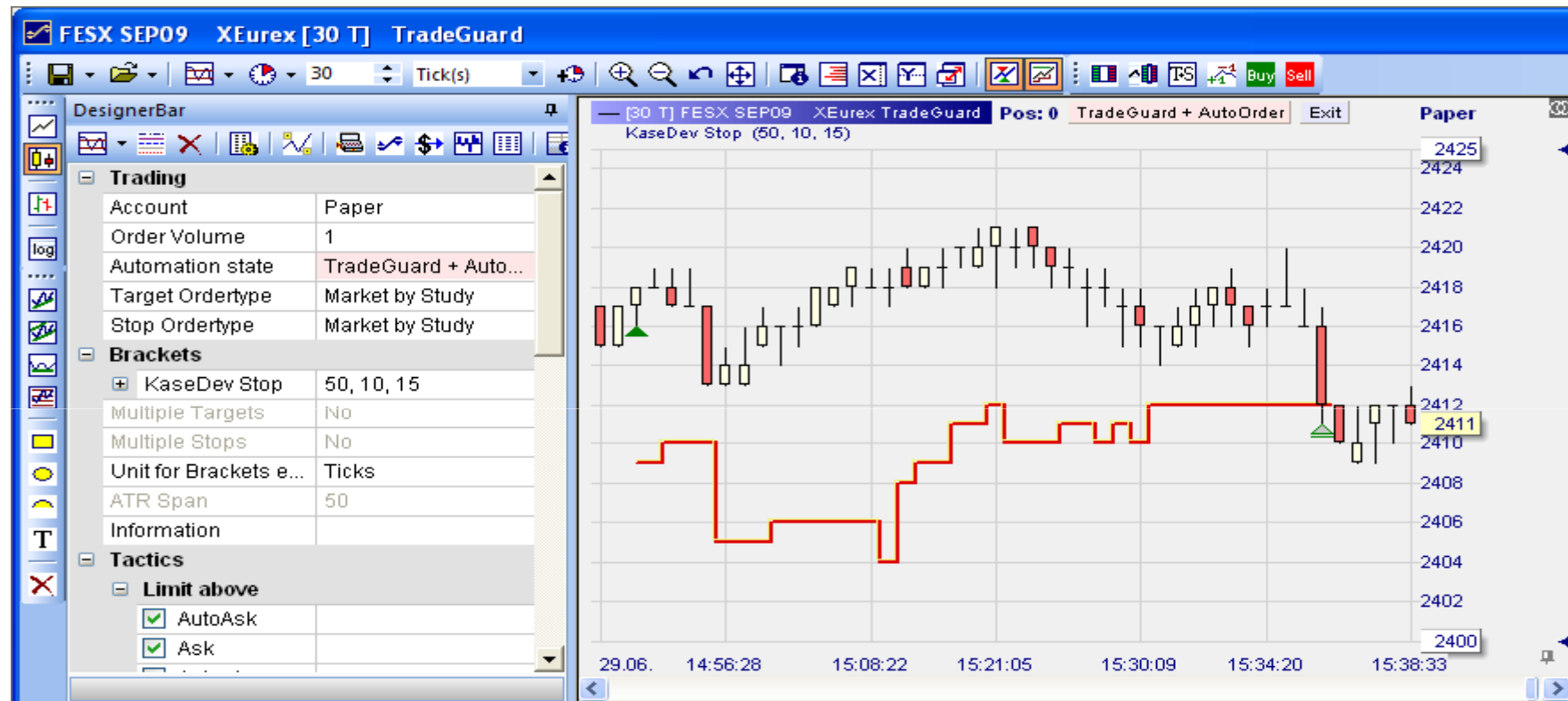
**Klassische Kombination**

<b>Trading</b>	
Depot	Paper
Order Volumen	1
Automatischer Ha...	TradeGuard + Auto...
Gewinnziel Ordertyp	Limit
StopLoss Ordertyp	Stop
<b>Brackets</b>	
Click Target	30
Line 16.07. 10:...	

**LONG  
Position** →



## KaseDev Stop



- Ein dynamischer Stop, der die Volatilität mit berechnet
- Die Entfernung zwischen Marktpreis und Stop wird automatisch erhöht, wenn die Volatilität steigt und wieder verringert, wenn die Volatilität fällt.
- Dies erlaubt dem Trader seine Position in Zeiten hoher Volatilität zu halten, da der KaseDev diese einbezieht.

Die Parameter:

- Span ATR: Die Anzahl der Perioden über die die ATR berechnet wird
- Span StdDev: Die Anzahl der Perioden auf die die Standardabweichung der TrueRange berechnet wird.
- StdDevs: Der Faktor der obigen Formel

## Period High/Low Stop



- Dieser Stop setzt sich selbst auf das Hoch/Tief der gewünschten Perioden.
- Mit dem Delta kann der Trader eine zusätzliche Differenz bestimmen. Z. B. Buy Stop @ Periodenhoch + 5

Parameter:

- Anzahl der Perioden über die das Low berechnet wird.
- LOW= Stop + Delta: Anpassung des Lows
- Anzahl der Perioden über die das High berechnet wird
- HIGH= Stop + Delta: Anpassung des Highs