

Benutzerhandbuch

WHS FUTURES

Version Februar 2013



WH SELFINVEST S.A.
Luxembourg, Paris, Frankfurt
Ghent, Amsterdam

Copyright 2007-2013: all rights attached to this guide are the sole property of WH SelfInvest S.A. Reproduction and/or transmission of this guide by whatever means is not allowed without the explicit permission of WH SelfInvest. Disclaimer: this guide is purely informational in nature and can in no way be construed as a suggestion or proposal to invest in the financial instruments mentioned. Persons who do decide to invest in these financial instruments acknowledge they do so solely based on their own decision and risks. All information contained in this guide come from sources considered reliable. The accuracy of the information, however, is not guaranteed.

Dieses Handbuch soll Ihnen helfen die wichtigsten Funktionen der WHS Futures Plattform zu erkunden. Bei weiteren Fragen wenden Sie sich bitte an uns!

Welche Futures kann man handeln?	3
Arbeitsplatz einrichten	
•Installation und starten der Plattform	4
•Bildschirm einrichten	5
•Der typische “Trader-Bildschirm”	6
Order platzieren	
•Das Hot Quotes Fenster und das Orderbuch	7
•Das Orderticket	8
•Der Reflector	9
✓Stop und Limit Order mit dem Reflector	10
✓Reflector – Bracket Order – Stop Order	11
✓Reflector – Bracket Order – Limit Order	12
•Das Order Status Fenster	13
✓Verändern einer Order	14
•das Positions Fenster	15
•5 Möglichkeiten eine Order zu platzieren	16
Orderarten	
•Welche Order?: Limit, Market, Stop or Stop Limit?	17
•Andere Orderarten und Status der Order	18
•Konfiguration einer Ordervoreinstellung	19
Extras	
•Berichte	20
•Layout exportieren	21
•Sonstiges	22

WHS Futures ermöglicht Ihnen Futureshandel an etlichen Märkten :

Futures Markt	Land	Verfügbare Kontrakte
AEX	NL	AEX Index
CBOE	US	Vix
CME	US	Euro FX & Währungen (auch Mini und Micro), Rohstoffe (Gold, Phy. Crude Oil, Gas, Reis, Weizen etc.), US Indizes (Mini S&P, Mini NSDQ, Dow Jones), US Bonds (2Y TN, 5Y TN, Tbond etc.) ...
CME (ex-eCBOT)	US	Mini Gold, Mini Silber
ENXT Paris	F	CAC40, Rohstoffe (Korn, Weizen...)
ICE	US	Rohstoffe (Brent, Zuckerr ...), Mini Russell
IDEM	IT	FTSE MIB
Liffe	UK	FTSE, Rohstoffe (Zucker, Kaffee, ...), UK Bonds
Eurex	D	Index (Dax, EuroStoxx 50, SMI...), Bonds (Bund, Bobl, FOAT...)

1.: Installation

Auf der "Kunden"- Seite unserer Website > WHS Futures, **'Installation'** anklicken.

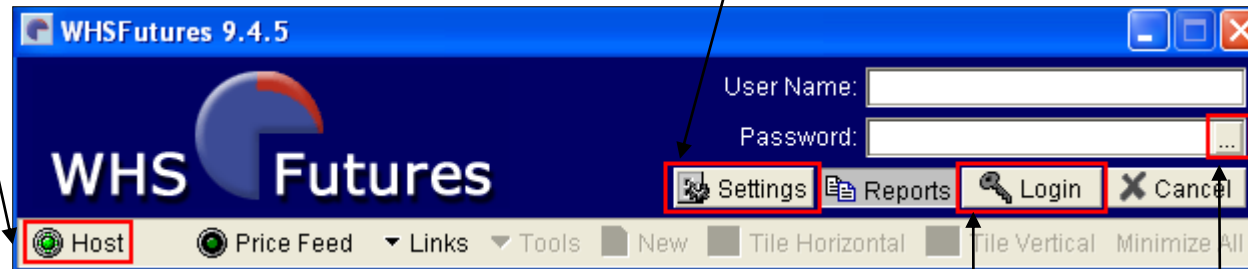
Hinweis: Wenn Sie mit Windows 7, 8 oder Vista arbeiten: Programm als Administrator ausführen. Die Benutzerkontokontrolle sollte davor deaktiviert sein.

2.: Konfiguration

Vor dem LOGIN checken Sie, daß 'HOST' grün leuchtet. Dies bedeutet eine gute Serververbindung.

Vor der ersten Benutzung der Plattform, auf **'Settings'** klicken, und dann **'Default settings'** unter 'Trade Settings' anwählen.

3.: Login

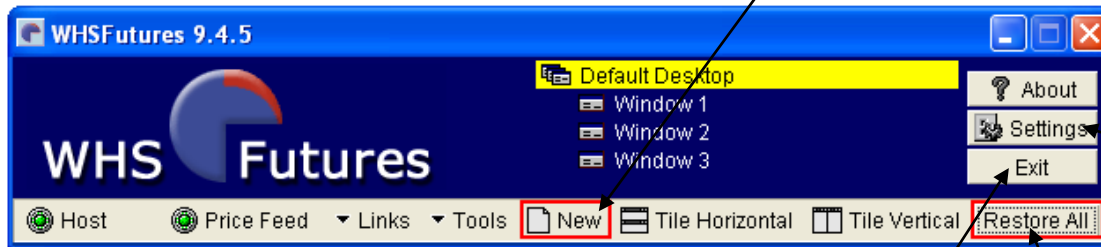


Tragen Sie User Name und Passwort ein. Klicken Sie auf login WHS Futures.

Hier können Sie Ihr Passwort ändern

Über die Benutzeroberfläche der WHS Futures kann man

- Fenster anwählen
- Die Plattfordarstellung konfigurieren
- Die Plattform beenden



Klicken Sie auf 'New', um ein neues Fenster zu öffnen.
Mit 'TILE VERTICAL' und 'TILE HORIZONTAL' können Sie die Fenstergröße einstellen

Über '**Settings**' verändern Sie die Darstellung, die Handelsparameter, Töne etc.

Klicken Sie auf "**Exit**" um die Plattform zu beenden und Ihr Layout abzuspeichern.

Verkleinern oder stellen Sie Ihre Darstellung wieder her über '**Restore All**'.

Window 1

Hot Quotes Matrix Status Position Reports Accounts

Implied Prices At Best Subscriber Depth Account:

Contract	Bid	Offer	Last	Offer Vol	Bid Vol
XEurex \ DJEST50 \ DEC12	2594	2595	2595	904	505
XEurex \ DAX \ DEC12	7526.0	7526.5	7526.0	9	6
CME \ Euro FX \ DEC12	1.2945	1.2946	1.2946	17	72
CME \ MINI EUR \ DEC12	1.2945	1.2947	1.2946	25	5
CME \ MINI NSDQ \ DEC12	2646.25	2646.50	2646.25	14	7
CME \ MINI S&P \ DEC12	1416.75	1417.00	1417.00	119	201
CME \ MIN NATG \ JAN13	3.440	3.440		99	29
CME \ PH CRDE \ JAN13	85.85				4
ENXT_PAR \ VF-CAC40 \ DEC12	3604.0				5
ICE \ GASOIL \ DEC12	902.7				
ICE \ BRENT \ JAN13	107.53				
CME_CBT \ DJIA5 \ DEC12	13167				

Hot Quotes Bildschirm mit Orderbuch

Lots:

Window 3

Hot Quotes Matrix Status Position Reports Accounts

Pull Orders Activate Deactivate Near Orders Account:

Last Changed Last Entered Working (0 Orders)

Order ID	St	Exchange	Commodity	Contract	Buy/Sell	Order Ty	Lots	Price	Price2
Laufende Order									

Last Changed Last Entered Completed (0 Orders)

Order ID	St	Chk	Exchang	Commod	Contract	Buy/Sell	Order Ty	Lots	Price	Fill
Ausgeführte Order										


Window 2


Hot Quotes Matrix Status Position Reports Accounts

Position: Open
Profit & Loss: 2014.61 Account:

Contract	Net Pos	Average	Last	Open P&L	Cum
TOTAL:				0.00	

Offene Positionen

SELL 
 Hit = Verkauf zum Ask-Preis
 (7346,5) = Markttorder
 Ask = sell at offer (7347,5)

BUY 
 Take = Kauf zum Bid-Preis
 (7347,5) = Markttorder
 Bid = buy at demand (7346,5)

XEurex \ DAX \ DEC12 (1)


Bids			Offers		
Price	Volume	Accum	Price	Volume	Accum
7346.5	10	10	7347.5	19	19
7346.0	14	24	7348.0	53	72
7345.5	23	47	7348.5	17	89
7345.0	24	71	7349.0	20	109
7344.5	17	88	7349.5	20	129
7344.0	21	109	7350.0	30	159
7343.5	22	131	7350.5	24	183
7343.0	17	148	7351.0	12	195
7342.5	32	180	7351.5	23	218

Über Hot Quotes können Sie:

- Den Kursen in real time folgen
- Das Orderbuch für jeden Futureskontrakt öffnen (Doppelklick in den kontrakt)
- Den Reflector starten

Window 1

Hot Quotes Matrix Status Position Reports Accounts

Implied Prices At Best Subscriber Depth Account: ZM000 

Contract	Bid	Offer	Last	Bid Vol	Offer Vol	Low
XEurex \ DJEST50 \ DEC12	2549	2550	2550	908	386	2519
XEurex \ BUND \ DEC12	141.54	141.55	141.54	100	209	141.39
XEurex \ DAX \ DEC12	7384.0	7385.0	7384.0	11	7	7315.0
XEurex \ EURO-BTP \ DEC12	107.81	107.82	107.82	5	1	107.70
ENXT_PAR \ VF-CAC40 \ NOV12	3494.5	3495.0	3495.0	20	11	3454.0
CME \ Euro FX \ DEC12	1.2870	1.2871	1.2871	32	60	1.2852
CME \ MINI EUR \ DEC12	1.2870	1.2871	1.2871	3	2	1.2848
CME \ MINI NSDQ \ DEC12	2891.75	2892.00	2892.00	56	12	2879.25
CME \ MINI JPY \ DEC12	0.012404	0.012405	0.012405	1	1	0.012399
CME \ MINI S&P \ DEC12	1430.00	1430.25	1430.25	351	293	1420.25
CME \ MIN NATG \ DEC12	3.665	3.670	3.670	2	60	3.645
CME_CBT \ DJIA5 \ DEC12	13207	13209	13207	24	14	13128
eCBOT \ MINI SILVE \ DEC12	31.780	31.788	31.786	1	2	31.650

Add Remove Up Down
 Pull All Pull Reflector Charts

'+ADD': Märkte und Kontrakte finden. Doppelklick auf den Kontrakt, um ihn zur Liste hinzuzufügen.

'- REMOVE': den Kontrakt von der Liste entfernen
 'UP' and 'DOWN': den Kontrakt innerhalb der Liste verschieben

Die bekanntesten Futurekontrakte sind auf der WHS Futures Plattform erhältlich: über 750 Kontrakte sind elektronisch handelbar.

Falls Sie einen Kontrakt handeln möchten, der nicht auf der Plattform ist, schreiben Sie uns eine Email und wir bemühen uns, ihn Ihrer Liste zuzufügen.

'A': Schrift einstellen.

Rechtsklick Spalten einstellen

1 Line – 2 Lines: Ansicht des Kurses in einer oder in zwei Linien.

Reflector zur Aufgabe von Ein-Klick-Orders (Seite 8).

Lots: Voreinstellung der Lotgröße. Wird durchgängig verwendet.

'Pull All': Schließt alle offenen Order

'Pull': Schließen einer bestimmten Order (zunächst Kontrakt im Fenster auswählen).

Klick auf **Trade** →

order

Order Eigenschaften :

- EXCHANGE = Markt
- COMMODITY = Kontrakt
- CONTRACT DATE = Auslaufdatum
- LOTS = Anzahl Kontrakte
- ACCOUNT = Konto
- OPEN/CLOSE = Öffnen/Schließen einer Position
- BUY = Long Position
- CHANGE TO SELL = Short Position

In diesem Fenster können Sie den Ordertyp auswählen (s.S. 14).

Unter 'Kunden' auf unserer Homepage lernen Sie alle Ordertypen der verschiedenen Kontrakte und Märkte kennen.

Eine inaktive Order platzieren, die nicht auf den Markt geschickt wird. Sie können die Order im STATUS-Fenster aktivieren

→

Lotgröße (Kontrakte)

Niemals 'Close' anklicken

Angebot, Nachfrage und letzter Kurs in real time

Schließt das Fenster nachdem die Order platziert ist

'Ticket' Fenster schließen

Die Order in eine Verkaufsoffer ändern

Ist Ihre Order richtig eingestellt? Klicken Sie 'YES' um sie auf dem Markt zu Die Order in eine Verkaufsoffer platzieren.

Es gibt verschiedene Möglichkeiten eine Order zu platzieren:

Das Trade Ticket erlaubt, alle Eigenschaften einer Order einzustellen und beansprucht dadurch mehr Zeit.
Wir empfehlen diese Methode für Anfänger.

Der Reflector ist ein Orderbuch für professionelle Trader!

Es ermöglicht:

- mit nur 1 Klick LIMIT und STOP Order platzieren / löschen
- offene Order einsehen.



W= Offene Order.

Sie können Ihre Position mit 2 Orders schützen: **limit** und **stop Order**.

Hier haben wir Long 6 CAC40. Und möchten 1 zusätzlichen Kontrakt zu einem Stoppreis von 3474,0.

Linksklick auf W1 zum löschen dieser Order.
Rechtsklick zum Ändern des Stoppreises durch verschieben.

Positionsgröße dieses Kontraktes(+6).

Das Orderbuch bei einem bestimmten Preis aufschlagen

Schnell Order stornieren
BIDS = Kauforder stornieren
ALL = alle Order stornieren
OFFERS = Verkauforder stornieren

Buy Mkt	Bid	Offer	Sell Mkt
	3475.5	18	
	3475.0	139	
	3474.5	168	
W1 4.0	3474.0	93	
	3473.5	23	
	3473.0	69	
	3472.5	122	
	3472.0	138	
	3471.5	58	
	3471.0	86	
	3470.5	30	
	6	3470.0	91
	11	3469.5	
	31	3469.0	
	42	3468.5	
	88	3468.0	
	63	3467.5	
	65	3467.0	
	35	3466.5	
	80	3466.0	
	18	3465.5	
	80	3465.0	
	25	3464.5	

Net +6 526.40

Price: [] Go Acc: []

Pull Bids All Offers

Zeigt die letzten Transaktionen an

Ask. Preis, zu dem Verkäufer verkaufen wollen. Zum angezeigten Preis sind 91 Lots erhältlich.

Automatische Zentrierung

Bid. Preis, zu dem Käufer kaufen wollen. 11 Lots fragen nach diesem Preis.

Im Orderbuch runterscrollen und niedrigere Bidpreise anschauen

Neu zentrieren auf Bid/Ask

Gewinn/Verlust bei der offenen Position auf diesen Kontrakt (in USD).

ENXT_PAR \ VF-CAC40 \ NO...

Flatten Lots: 1 Implied

Buy Mkt	Bid	Offer	Sell Mkt
	3475.5	18	
	3475.0	139	
	3474.5	168	
	3474.0	93	
	3473.5	23	
	3473.0	69	
	3472.5	122	
	3472.0	138	
	3471.5	58	
	3471.0	66	
	3470.5	30	
	6	3470.0	91
<hr/>			
	11	3469.5	
	31	3469.0	
	42	3468.5	
	88	3468.0	
	63	3467.5	
	65	3467.0	
	35	3466.5	
	80	3466.0	
	18	3465.5	
	80	3465.0	
	25	3464.5	

Net +6 526.40

Price: Go Acc:

Pull Bids **All** Offers

Kauf : STOP ORDER 

Rechtsklick in die Bid-Kolonne am gewünschten STOP Preis..
Hier : 3472,5
(ACHTUNG! Diese Funktion existiert nur in Märkten, die STOP Order ausführen, wie zB. EUREX)

Kauf : LIMIT ORDER 

Linksklick in die Bid-Kolonne am gewünschten Limit.
Hier : 3467,5

Lotanzahl

VERKAUF: LIMIT Order 

Linksklick in die Ask-Kolonne am gewünschten Limitpreis..
Hier : 3473,5

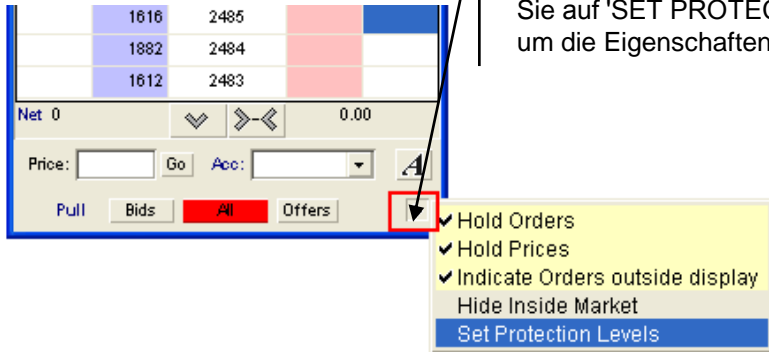
VERKAUF: STOP Order 

Rechtsklick in die Ask-Kolonne am gewünschten Stoppreis.
Hier : 3468,0
(ACHTUNG! Diese Funktion existiert nur in Märkten, die LIMIT Order ausführen, wie zB. EUREX))

REFLECTOR ermöglicht, einen Preis (holdprices) einzugeben, auch wenn sich die Werte des Orderbuches bewegen (hold order). Sie können die Funktion auch deaktivieren.

1

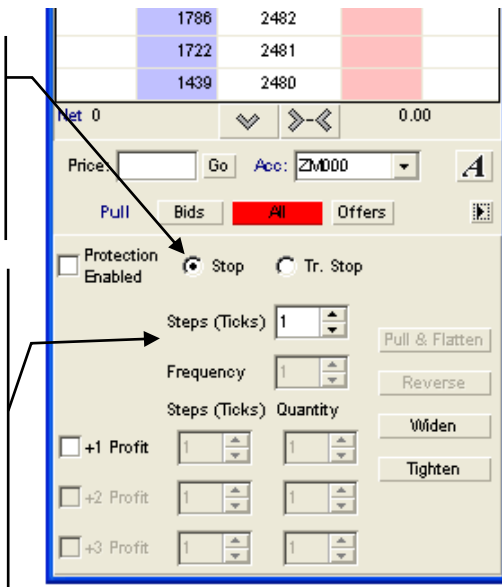
Mit dem Reflector können Sie ein BRACKET ORDER platzieren, um Ihre Position zu schützen. Klicken Sie auf 'SET PROTECTION LEVEL' um die Eigenschaften einzustellen.



2

Hier können Sie Ihren Stop einstellen, auch ein TRAILING STOP..

Klicken Sie 'STOP' an und wählen Sie die Tickanzahl aus, bei der der Stop ausgeführt wird ('STEPS VALUE').

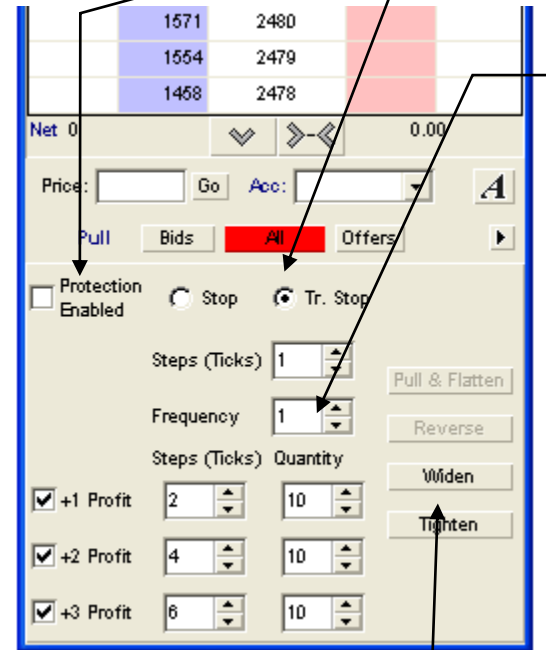


ACHTUNG:
kein Häkchen bei 'Protection Enabled' – keine Bracket Order!

3

Für Trailing Stop: 'Tr.Stop'

Wählen Sie aus, wieviele Ticks Abstand der Trailing Stop zum Marktkurs haben soll. Sie können die 'FREQUENCY' auswählen, wieviele Ticks der Marktkurs sich bewegen muss, um den Trailing Stop zu verändern.
Bsp: Steps = 2
Frequency = 1
Der Preis bewegt sich um 2 Ticks und der Trailing Stop um 1 Tick.



Widen / Tighten ändert das Ausführungsniveau Ihrer gesamten abgesicherten Order (Stop, Trailing Stop, Profit 1, Profit 2, Profit 3).
'Widen' erweitert die Order um einen Tick.
'Tighten' reduziert sie um einen Tick.

Ein Trailing Stop ist ein 'dynamischer' Stop, der dem Marktpreis folgt!

1571	2480
1554	2479
1458	2478

Net 0 0.00

Price: Go Acc:

Pull Bids **All** Offers

Protection Enabled Stop Tr. Stop

Steps (Ticks) 1 Pull & Flatten

Frequency 1 Reverse

Steps (Ticks) Quantity

+1 Profit 2 10

+2 Profit 4 10

+3 Profit 6 10

Widen Tighten

5903.5	
5903.0	10 (W 10)
5902.5	
5902.0	10 (W 10)
5901.5	
5901.0	10 (W 10)
5900.5	
5900.0	30
5899.5	
5899.0	
5898.5	
5898.0	
5897.5	(W 30)

Net +60 1650.00

Price: Go Acc: Demo

Pull Bids **All** Offers

Protection Enabled Stop Tr. Stop

Steps (Ticks) 5 Pull & Flatten

Frequency 2 Reverse

Steps (Ticks) Quantity

+1 Profit 2 10

+2 Profit 4 10

+3 Profit 6 10

Widen Tighten

Bracket Order sind auf dem Reflector sichtbar: (W 10).

Bei Ausführung einer 'Profit' Order werden die Limits aktiviert und die Anzahl der Stop Order wird automatisch Ihrer Position angepaßt.

** 'Pull & Flatten' löscht alle offenen Order und schließt alle Positionen.

'The 'Reverse' löscht alle jetzigen Order und platziert eine Order, um Ihre jetzige Position umzukehren.

ACHTUNG: neben 'Protection Enabled' muß ein Häkchen stehen, damit die Order aktiviert ist.

Sie können bis zu 3 Schutzniveaus wählen (1, 2 and 3 profit). Geben Sie Ihre Limit Order hier an

'STEPS (Ticks)' Sie wählen die Entfernung zwischen Order und Schutzorder.

Mit 'QUANTITY' wählen Sie die Lotanzahl.

** 'Pull & Flatten' und 'Reverse' sind als Default Konfiguration deaktiviert. Sie können sie via 'Settings'- Reflector im blauen Startfenster aktivieren.

Order Status:

- Übersicht der offenen Positionen
- Details ausgeführter Orders
- Offene Positionen können nach Ihren Kriterien ausgewählt werden

Klick auf 'Deactivate' um eine offene Order aufzuheben: sie verbleibt im Orderbuch, wird aber vom Markt genommen

Eine Order aktivieren, die inaktiv ist. S. Kapitel 'Create Inactive' bei Trade ticket.

Aktive ORDER

Hier können Sie die Order ändern, die noch nicht ausgeführt wurden durch:
 -Klick auf 'Price' oder 'Lots'
 -Klick auf 'Amend'

Mit dem roten Kreuz



können Sie Orderlöschen.

EXECUTED, CANCELED OR REJECTED ORDERS

(Ausgeführte, gelöschte und zurückgewiesene Order)

Eine detaillierte Beschreibung erhalten Sie durch Klick auf die ausgeführte Order und dann auf Detail.

Alle aktiven Order löschen

The screenshot shows a software window titled 'Window 3' with a menu bar (Hot Quotes, Matrix, Status, Position, Reports, Accounts) and a toolbar (Pull Orders, Activate, Deactivate, Near Orders). Below the toolbar are two order lists. The first list, 'Working (1 Orders)', has a red box around its title and shows one order with status 'W' (Working Order). The second list, 'Completed (2 Orders)', has a red box around its title and shows two orders with statuses 'C' (Cancelled) and 'R' (Rejected). At the bottom, there are buttons for 'Amend', 'Detail', 'Recap', 'Print', 'Export', 'CSV Export', 'Resubmit', 'Pull All', and 'Trade'.

Order Status:
F: Filled = Ausgeführt
C: Cancelled = Gelöscht
R: Rejected = zurückgewiesen
BC: Balance cancelled

Alle heute platzierten Order speichern.

Order in einer Excel Datei speichern

Order, die sich dem Limit nähern

Filtert die Order nach Ihren Kriterien

Mit Rechtsklick ins weiße Feld die Spaltenauswählen und Inhalt und Breite des Fensters anpassen.

Sie können Ihre Order in real time modifizieren ohne sie zu löschen. Wählen Sie Ihre Order im 'working' Fenster, so daß sie blau wird. Folgen sie einem dieser zwei Wege:

Methode 1: Mit einem Klick auf Lot-Anzahl oder Preis das Menü anschauen und dann Anzahl oder Preis ändern. Dies ermöglicht Ihnen schnell Stop oder Limit anzupassen, wenn der Markt sich in Ihre Richtung bewegt.

Methode 2: Klicken Sie auf 'AMEND' und ändern Sie Lot-Anzahl oder Preis in dem erscheinenden Trade Ticket Fenster.

Merke: Um die Bestätigungsnachricht der Änderung abzustellen, folgen Sie bitte den Anweisungen auf S. 22.

The screenshot shows a trading software interface with two main windows:

- Window 3:** Contains a menu bar (Hot Quotes, Matrix, Status, Position, Reports, Accounts) and a toolbar (Pull Orders, Activate, Deactivate, Near Orders). Below is a table of working orders:

Order ID	St	Exchange	Commodity	Contract	Buy/Sell	Order Type	Price
3409229	W	XEurex	DJEST50	DEC12	Sell	Limit	2590
- Trade (1) Window:** A detailed view of the selected order with the following fields:
 - Exchange: XEurex
 - Commodity: DJEST50
 - Contract Date: DEC12
 - Order Type: Limit
 - Lots: 1
 - Price: 2590
 - Limit Price: 0
 - Good Till Date: 08/11/12
 - Account: ZM
 - Reference: (empty)
 - Time: (empty)
 - Priority: 0
 - Total Margin Req: 767
 - Margin: 767
 - Options: Open Close
 - Buttons: Create Inactive, Close After Trade
 - Market Data: Bid: 2494, Offer: 2495, Last: 2494
 - Large red **Sell** button and a **Trade** button.

Das Positions Fenster zeigt:

- Alle offenen Positionen
- Profit und Loss
- Kaufkraft

Gesamtgewinn /Verlust in USD aller offenen und geschlossenen Positionen.

Durchschnittspreis der Positionen

Letztgehandelter Preis in real time

Offene Positionen sind nach Markt und Vertrag sortiert

Mit einem Klick auf einen Kontrakt in dieser Liste sehen Sie alle heute ausgeführten Order auf diesen Kontrakt.

Mit einem Rechtsklick ins leere Feld kann die Breite der Spalten und des Fensters angepasst werden.

Futures werden in EUR, USD, GBP, CHF, etc. gehandelt. Gewinn / Verlust auf einzelne Positionen werden in der Kontraktwährung ausgedrückt. Der total profit and loss wird jedoch in USD ausgewiesen, ungeachtet der Vertragswährung.

Open P&L:
Gewinn / Verlust der offenen Positionen in der Vertragswährung in real time.

Cum P&L:
Gewinn / Verlust aller heute geschlossenen Positionen in der Vertragswährung .

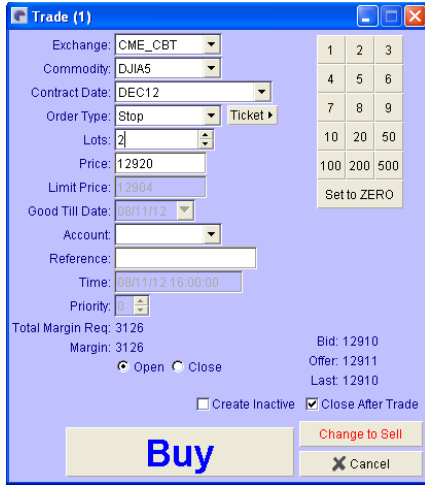
Gesamtsumme in USD (gelbe Linie)

Contract	Net Pos	Average	Last	Open P&L	Cum P&L	Total P&L
XEurex \ BOBL \ DEC12	+1	126.450	126.48	10.00	430.00	440.00
TOTAL:	+1			7.98	343.35	351.34

Fill ID	Order ID	Lots	Price	Filled	Received

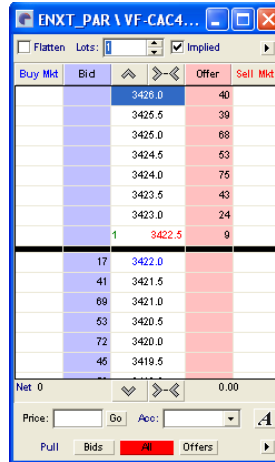
order **1 - 'Trade' Fenster**

ALLE Orderarten



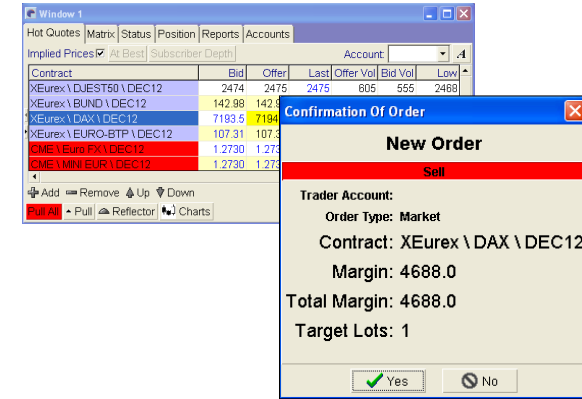
order **3 - 'Reflector' Fenster**

Limit und Stop Order in einer dynamischen Marktansicht



order **5 - 'Hot quotes' Fenster**

Die schnellste Möglichkeit, eine Order am Markt zu platzieren!



order **2 - 'Hot quotes' Fenster**

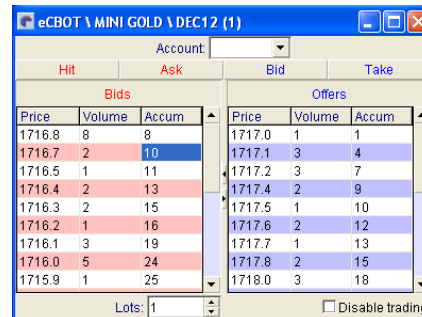
Mit einem Klick auf Bid oder Ask das Limitniveau im Menü auswählen



order **4 - 'Hot quotes' + order book**

Doppelklick auf den Kontrakt bzw. Zeile.

1 Klick auf "Hit" platziert eine Limitorder VERKAUF zum Bid Preis.
1 Klick auf "Take" platziert eine Limitorder KAUF zum Ask-Preis.



'Hot quotes':

1 Klick auf Bidvol platziert eine Verkauforder am Markt. 1 Klick auf Offervol platziert eine Kauforder am Markt..

Wie deaktiviert man die Orderbestätigung?

Settings -> 'Trading', 'Show Trade Confirm' deaktivieren, rechts von 'Adding'

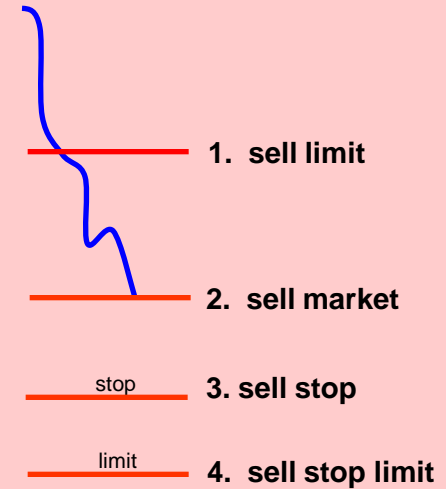
Long Position

- 1. Limit:** Man möchte nicht mehr als das Limit zahlen, und wartet auf eine Abwärtsbewegung um zu kaufen.
 - 2. Market:** Die Kauforder wird zum angebotenen Preis (Offer) ausgeführt – um schnell in den Markt einzusteigen.
 - 3. Stop:** Sobald der Kurs den Stop berührt, wird eine Market-Order versandt. Sie sind sicher, dass Ihre Order ausgeführt wird, ohne den Ausführungspreis genau zu kennen.
 - 4. Stop Limit:** Sobald der Stop berührt wird, wird eine Limit-Order gesendet. Sie kennen den maximalen Preis ohne sicher zu sein, dass Sie ausgeführt werden.
- 3 und 4:** um an einer eventuellen Rallye teilzunehmen



Short Position

- 1. Limit:** Man möchte nicht billiger als zum Limit verkaufen, und wartet auf eine kleine Aufwärtsbewegung um die Position zu eröffnen.
 - 2. Market:** Die Verkaufsorder wird zum nachgefragten Preis (Bid) ausgeführt – um schnell in den Markt einzusteigen.
 - 3. Stop:** Sobald der Kurs den Stop berührt, wird eine Market-Order versandt. Sie sind sicher, dass Ihre Order ausgeführt wird, ohne den Ausführungspreis genau zu kennen.
 - 4. Stop Limit:** Sobald der Stop berührt wird, wird eine Limit-Order gesendet. Sie kennen den minimalen Preis ohne sicher zu sein, dass Sie ausgeführt werden.
- 3 und 4:** um an einer eventuellen Baisse teilzunehmen



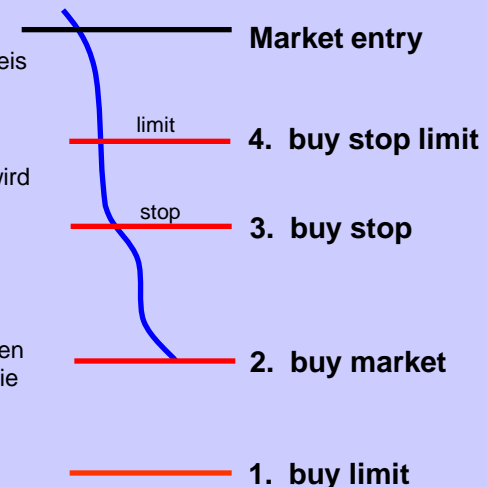
Long Position schließen

- 1. Limit:** Man möchte nicht unter dem Limitpreis verkaufen.
- 2. Market:** Die Verkaufsorder wird zum Bid ausgeführt – um schnell auszusteigen.
- 3. Stop:** Sobald der Kurs den Stop berührt, wird eine Market-Order versendet. Sie sind sicher, dass Ihre Order ausgeführt wird, ohne den Ausführungspreis genau zu kennen. Ein schützender 'Stop-Loss'.
- 4. Stop Limit:** Sobald der Stop berührt wird, wird eine Limit-Order versandt. Sie kennen den maximalen Preis ohne sicher zu sein, dass Sie ausgeführt werden.



Short Position schließen

- 1. Limit:** Man möchte nicht über dem Limitpreis kaufen.
- 2. Market:** Die Verkaufsorder wird zum Ask ausgeführt – um schnell auszusteigen.
- 3. Stop:** Sobald der Kurs den Stop berührt, wird eine Market-Order versandt. Sie sind sicher, dass Ihre Order ausgeführt wird, ohne den Ausführungspreis genau zu kennen. Ein schützender 'Stop-Loss'.
- 4. Stop Limit:** Sobald der Stop berührt wird, wird eine Limit-Order versandt. Sie kennen den maximalen Preis ohne sicher zu sein, dass Sie ausgeführt werden.



Ordertypen:

- **Limit:** Höchster Kaufpreis oder niedrigster Verkaufspreis.
- **Stop:** Sobald der Preis den Stop berührt, wird eine Marktorder gesandt. Tragen Sie den Stop in 'StopPrice' ein.
- **Stop Limit:** Sobald der Preis den Stop berührt, wird eine Limitorder gesandt. Den Stop in 'StopPrice' und das Limit in 'LimitPrice' eintragen.
Beispiel: Buy Stop 900 Limit 902, Sell Stop 3000 Limit 2995.
- **Market:** Kauf zum Ask oder Verkauf zum Bid.

Alle Order sind standardmäßig als „tagesgültig“ / Day Orders eingestellt. Wenn Sie eine Order mit einer anderen Gültigkeit einstellen möchten nutzen Sie bitte die folgenden Einstellungen:

- GTC:** Good Till cancelled – Die Order ist gültig bis zu Ausführung, Löschung oder der Kontraktexpiration
- GTD:** Good Till Date – Die Order ist gültig bis zu Ausführung, Löschung oder dem entsprechenden Datum

Möglicher Status einer Order:

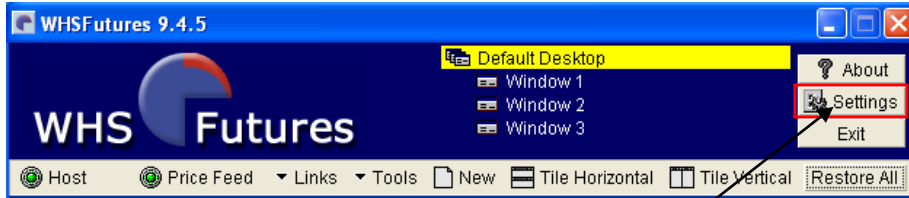
AP (Amend Pending), CP (Cancel Pending), H (Held), I (Inactive), PF (Part Filled), Q (Queued), S (Sent), UF (Unconfirmed Filled), UPF (Unconfirmed Part Filled), W (Working), BC (Balance Cancelled), CI (Cancelled Inactive), R (Rejected), C (Cancelled), EC (External Cancelled), CH (Cancelled Help), F (Filled).

Wichtig:

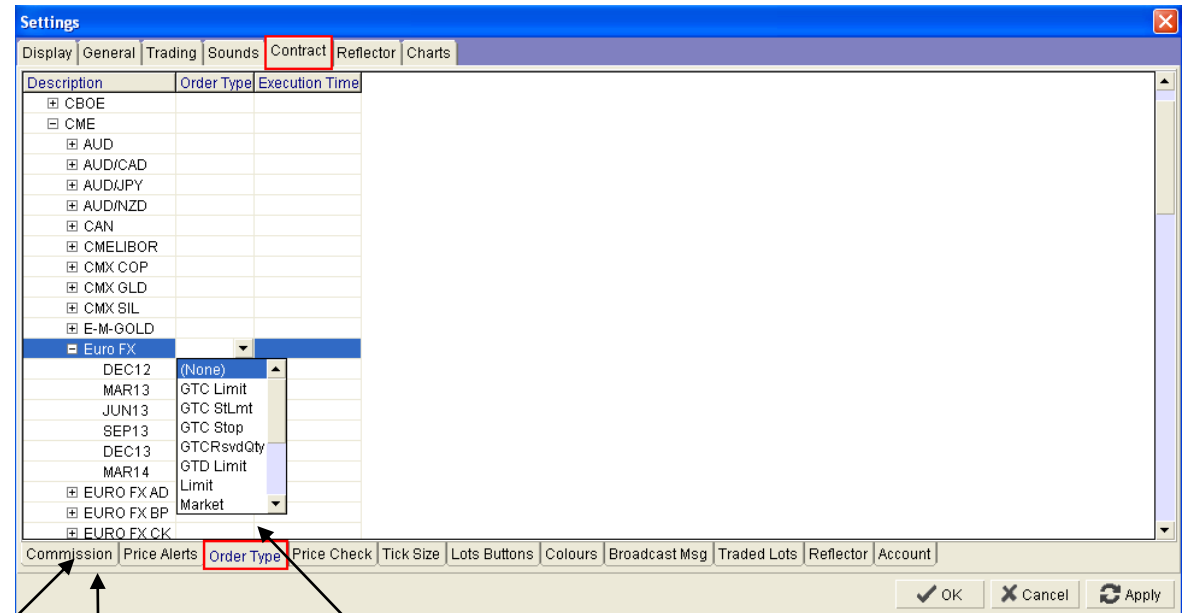
- Nicht alle Börsen unterstützen alle Ordertypen.
- Orders die mit einem "!" gekennzeichnet sind, sind **SyOMS Orders** (Synthetic Order Management System). Diese werden auf den Servern von Pats gehalten und nicht an der entsprechenden Börse.

Risikohinweis:

- Alle SyOMS Orders werden einzig und allein auf eigens Risiko des Kunden platziert. WH SelfInvest ist in keiner Hinsicht verantwortlich für Situationen oder Schäden die durch das Platzieren dieses Orders entstehen können..
- GTC und GTD SyOMS dürfen nicht benutzt werden
- Im Falle einer **Halted Session**: Tagesgültige Orders müssen manuell gelöscht werden. Platzieren Sie **NIE** eine SyOMS Order an einer Halted Session. Seite 18



Mit 'SETTINGS' können Sie Ihre WHS Futures Plattform konfigurieren.



Geben Sie die Transaktionskosten (Kommission) ein, damit das Ergebnis in 'Positions'sie einbezieht.

Legen Sie ein Hörbares Warnsignal für jeden Kontrakt an

In 'Contract', klicken Sie auf 'Order Type'. Wählen Sie einen Kontrakt und sehen Sie, welche Orderarten möglich sind. Auf den Future DAX sind verschiedene Orderarten möglich. Eine andere Art die Ordermöglichkeiten zu entdecken ist, den Kontrakt im Trade Ticket auszuwählen (s.S. 08).

Tag des Berichtes

Sie können die Berichte ausdrucken oder abspeichern.

Window 4

Hot Quotes Matrix Status Position Reports Accounts

Report Type: Tue 27-Nov 2012 Print Save

Trade Report For Tue 27-Nov 2012

Trader Account: ZM

Order ID	Contract	Side	Fills	Average Price
3982508	XEurex/DAX/DEC12	Sell	0	
3982509	XEurex/DAX/DEC12	Sell	0	
3990920	XEurex/DAX/DEC12	Sell	0	
3999775	XEurex/DAX/DEC12	Sell	1	7344.0
3999776	XEurex/DAX/DEC12	Buy	1	7334.0

Total Bought = 1 Total Sold = 1 Todays Position = 0

FILLS
 1 = ausgeführte Order
 0 = nicht ausgeführte Order

Aktuelle Position = 0

Anzahl der
gekauften Lots = 1

Anzahl der
verkauften
Lots = 1

Unter 'Reports' finden Sie sämtliche Transaktionen der letzten Tage.

Sie können Ihre Positionen jeden Morgen mit den Berichten gegenchecken.

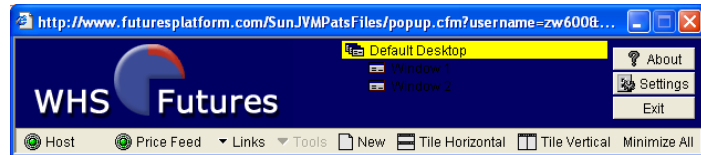
Darüber hinaus erhalten Sie jeden Morgen einen Bericht via E-mail.

Auf Ihrer Festplatte gehen Sie auf :

Program Files \ PATS Jtrader Client.

Wählen Sie die Ordernamen, die mit Ihrer Kontonummer anfangen und speichern Sie sie an einem anderen Platz. Sollten Sie eine neue Version von Jtrader installieren, platzieren Sie die gespeicherten Ordner in den mit der Neu-Version installierten Ordner PATS Jtrader Customer. So wird Ihr persönliches Layout direkt von der Plattform übernommen.

Name	Size	Type	Date Modified
config		File Folder	09/11/2011 16:39
logs		File Folder	30/11/2012 07:54
patsystems		File Folder	07/11/2011 15:50
disclaimer.txt	3 KB	Text Document	06/07/2011 15:15
divisor.cfg	2 KB	CFG File	06/07/2011 15:15
external.cfg	3 KB	CFG File	06/07/2011 15:15
hs_err_pid1076.log	12 KB	Text Document	15/11/2012 08:40
hs_err_pid1188.log	11 KB	Text Document	19/01/2012 17:02
hs_err_pid2656.log	11 KB	Text Document	17/01/2012 16:57
hs_err_pid3212.log	10 KB	Text Document	14/12/2011 18:43
hs_err_pid3880.log	11 KB	Text Document	02/02/2012 17:25
JTrader.l4j.ini	1 KB	Configuration Settings	02/03/2011 12:21
JTrader.properties	1 KB	PROPERTIES File	08/11/2011 11:55
JTraderGlobal.properties	1 KB	PROPERTIES File	29/11/2012 17:00



One-click Traden

Klicken Sie auf 'Settings' und dann auf 'Trading'. Deaktivieren Sie 'Show Trade Confirm', sollten Sie keine Bestätigungsnachricht bekommen, wenn Sie Order platzieren (Adding), ändern (Amending) oder löschen (Pulling) oder auch alle Order löschen (Pull All).

Speichern Sie Ihr Layout

Falls Sie mehrere Fenster öffnen, sollten Sie dieselben Futures in den Hot Quotes der Fenster haben. So stiften die verschiedenen Fenster keine Verwirrung. Sobald Ihr persönliches Layout erstellt ist, sollten sie es speichern mit einem Rechtsklick auf den gelben Streifen 'Default desktop'. Ein Rechtsklick auf 'New desktop' und dann 'Rename new desktop' – wählen Sie einen Namen für Ihr Layout aus.

Benötigte Bandbreite

Ohne Futures Kontrakte im 'Hot Quotes' Bildschirm benötigt die Plattform 12K. Dazu beansprucht jeder einzelne Kontrakt 4K. Wir raten deshalb dringend, nicht mehr als 6 Kontrakte anzeigen zu lassen, ansonsten könnte die Real-time Quotation verlangsamen.

Mindest-Systemanforderung

Prozessor: 1.5GHz oder gleichwertig. Pentium 3 oder gleichwertig.
 Festplatte: 50Mb freier Speicherplatz
 RAM: 512Mb
 Betriebssystem: Windows NT4/XP und 2000, Vista.
 Internet Explorer Version 5.5 oder 6.0
 Java Version 1.6